



*МУНИЦИПАЛЬНОЕ КАЗЕННОЕ ОБЩЕОБРАЗОВАТЕЛЬНОЕ УЧРЕЖДЕНИЕ  
СРЕДНЯЯ ОБЩЕОБРАЗОВАТЕЛЬНАЯ ШКОЛА №1  
города КАРАБАША ЧЕЛЯБИНСКОЙ ОБЛАСТИ*

---

## **Проект по организации профориентационной работы в школе**

БАУТИНА НАТАЛЬЯ ВЛАДИМИРОВНА  
ПЕДАГОГ – ПСИХОЛОГ МКОУ СОШ №1  
РЯКИНА АЛЕНА АЛЕКСАНДРОВНА  
СОЦИАЛЬНЫЙ ПЕДАГОГ МКОУ СОШ №1

**Карабаш 2021 г.**

	<b>Содержание</b>	<b>Стр.</b>
1.	Введение. Актуальность	3
2.	Содержание проблемы и необходимость продолжения её решения проектными методами	6
3.	Цель и задачи проекта	8
4.	Основные направления работы по профориентации	10
5.	Этапы реализации проекта	12
6.	Условия реализации проекта	15
7.	Механизмы реализации проекта	16
8.	Управление проектом	20
9.	Критерии и показатели	25
10.	Мониторинг	27
11.	Предполагаемые результаты	27
12.	Литература	28
13.	Приложение «План мероприятий по реализации Проекта»	30

## 1. Введение.

### Актуальность

Возросшие требования современного высокотехнологичного производства к уровню профессиональной подготовки кадров актуализируют проблемы профессиональной ориентации молодежи, поскольку профессиональные намерения значительной части выпускников зачастую не соответствуют потребностям экономики России, Челябинской области, города Карабаша в кадрах определенной профессии. Рыночные отношения кардинально меняют характер и цели труда: возрастает его интенсивность, усиливается напряженность, необходима подготовка компетентного специалиста, способного к функциональной адаптации в различных сферах деятельности, умеющего самостоятельно проектировать и реализовывать свои образовательные и профессиональные ценности, саморазвиваться на протяжении всей жизни.

Поэтому профориентация молодежи по своей сути является не только проблемой педагогической, но и общественной. Сущность профориентации как общественной проблемы проявляется в необходимости преодоления противоречия **между объективно существующими потребностями рынка труда в сбалансированной структуре кадров и неадекватными традиционно сложившимися субъектными профессиональными устремлениями молодежи.**

В связи с этим огромное внимание в школе необходимо уделять проведению целенаправленной профориентационной работе среди молодежи и школьников, которая должна опираться на глубокое знание всей системы основных компонентов, определяющих формирование потребностей, профессиональных намерений и готовности личности к труду. Сегодня профессиональной ориентации отводится новая роль – это **необходимость создания условий для психолого-педагогической**

**поддержки обучающихся в их профессиональном самоопределении, помощи в выявлении профессиональных интересов, склонностей, определения реальных возможностей в освоении той или иной профессии, успешной социализации в обществе и активной адаптации на рынке труда. В связи с этим существенно возрастает значение допрофильной подготовки и профильного обучения, где профессиональная ориентация является одним из важных компонентов.**

Данный проект разработан в целях реализации системы мер по профессиональной ориентации школьников, социальной адаптации и психологической поддержке обучающихся 9-11 классов.

Профессиональная ориентация школьников на уровне основного общего образования является одной из основных образовательных задач общеобразовательного учреждения и одним из ключевых результатов освоения основной образовательной программы основного общего образования, обеспечивающим сформированность у школьника:

- представлений о себе, как субъекте собственной деятельности, понимание собственных индивидуальных и личностных особенностей, возможностей, потребностей;
- универсальных компетентностей, позволяющих обучающемуся проектировать (самостоятельно или в процессе образовательной коммуникации со значимыми для него сверстниками или взрослыми) и реализовывать индивидуальные образовательные программы в соответствии с актуальными познавательными потребностями;
- общих способов работы с информацией о профессиях, профессиональной деятельности, рынке труда, развитии экономики и социальной сферы региона, в котором обучающийся живет, и страны в целом, прогнозными оценками востребованности специалистов в экономике, города, области и страны;

- способности осуществить осознанный выбор выпускником основной школы профиля обучения на уровне среднего общего образования или (и) будущей профессии и образовательной программы профессиональной подготовки.

Проект представляет стратегию построения профориентационной работы, основные этапы, приоритетные направления и цели, сроки и механизмы реализации и является составной частью программы развития школы на среднесрочный период 2021-2026 гг.

Мероприятия проекта направлены на оказание содействия школьникам в профессиональном самоопределении.

Социально-экономические преобразования современного российского общества, вызванные интеграцией в мировое сообщество и формированием новых рыночных отношений, обусловили изменение условий профессиональной деятельности. Как считают многие отечественные исследователи (Н.Н. Захаров, Г.Б. Зборовский, Е.В. Краснощёков, Д.А. Торопов, Н.В. Фисунова, Е.А. Шуклина), сложный процесс преобразований в России, наряду с позитивными изменениями, порождает противоречия, разрешение которых требует выработки конкретных, всесторонне взвешенных программ и их реализации в деятельности государства и всех общественных институтов. К числу приоритетных проектов совершенствования российской образовательной сферы относится «Концепция профильного обучения в учреждениях общего среднего образования», принятая с целью создания «системы специализированной подготовки (профильного обучения) в старших классах общеобразовательной школы, ориентированной на индивидуализацию обучения и социализацию обучающихся, в том числе с учетом реальных потребностей рынка труда, отработки гибкой системы профилей и кооперации средней ступени школы с учреждениями среднего и высшего профессионального образования».

Старшеклассники должны владеть не только комплексом необходимых, знаний, умений, навыков, но и обладать такими личностными качествами, которые позволили бы им реализовать себя в профессиональном и социальном плане.

Порядка 70% обучающихся выбирают свое профессиональное будущее за компанию, следуя советам родителей или педагогов, или «куда пройду по результатам ЕГЭ», «вуз ближе к дому». 45% студентов плохо представляют суть выбранной профессии. Около 60% молодых специалистов готовы поменять свою профессию после первого года работы. И только 15% студентов выбрали профессию еще в школе.

## **2. Содержание проблемы**

### **и необходимость продолжения её решения проектными методами**

Сегодня в России наблюдается востребованность в квалифицированных рабочих кадрах, для рынка труда характерен всё возрастающий дисбаланс между спросом и предложением вакансий рабочих профессий.

Современная молодежь выбирает будущую профессию спонтанно. По данным школьного соцопроса среди учащихся 8-9 классов в нашей школе в 2021 г.:

- 47 % обучающихся самостоятельно принимают решение, куда пойти учиться;
- 25 % делают выбор по совету родителей;
- 14% прислушиваются к мнению друзей;
- для 6% главный авторитет — учителя;
- 8 % абитуриентов ориентируются на информацию в СМИ и рекламу учреждений образования.

Для родителей главными критериями являются не способности ребенка, а уровень зарплаты в отрасли и условия труда.

Анализ выбора экзаменов в форме ЕГЭ и ОГЭ подтверждает то, что часть выпускников на пороге окончания общеобразовательного учреждения, так и не определились в какое учебное заведение они будут поступать, т.е. не определились с будущей профессией.

Анализ распределения выпускников МКОУ СОШ № 1 г. Карабаша после окончания школы показал следующие результаты:

- большинство выпускников поступают в учебные заведения на платной основе на специальности, которые не соответствуют их индивидуальному самоопределению (лишь бы поступить в учебное заведение);
- незначительная доля обучающихся, выбирающих рабочие профессии;
- несоответствие выбора профессий обучающимися необходимым профессиям городского, регионального рынков труда.

Сложность организации профессиональной ориентации с подростками требует решения двойственной задачи: с одной стороны, она должна отвечать запросам рынка труда, с другой – соответствовать способностям, наклонностям, навыкам и личным качествам молодежи при выборе будущей профессии.

Это накладывает особую ответственность на основную школу.

Анализ работы ОУ выходит на следующую проблему: отсутствие системы учебно-воспитательной работы, направленной на усвоение обучающимися необходимого объёма знаний о социально-экономических и психофизических характеристиках профессий.

Профориентационная работа занимает важное место в деятельности школы, так как она связывает систему образования с экономической системой страны, потребностями обучающимися с их будущим. Для благополучия общества необходимо, чтобы каждый выпускник ОУ находил, возможно, более полное применение своим интересам, склонностям, не терял напрасно время, силы (да и средства) в поисках своего места в системе

общественного производства, на котором мог бы принести наибольшую пользу и получить глубокое удовлетворение от своего труда.

### **3. Цель и задачи проекта**

Цель проекта: усовершенствование системы учебно-воспитательной работы, направленной на обеспечение профессиональной ориентации школьников на уровне основного общего образования.

Задачи:

- рассмотреть основные методы формирования профессиональной направленности;
- привести в систему диагностические мероприятия по определению выбора профессионального самоопределения обучающихся, способствующих созданию личностной траектории развития каждого обучающегося, исходя из его природных возможностей;
- разработать систему информирования обучающихся основной школы и их родителей (законных представителей) об актуальности в потребности профессий на рынке труда;
- познакомить обучающихся и их родителей (законных представителей) с природными задатками человека и условиями для развития их способностей;
- способствовать личностному развитию обучающихся.

Профориентационная работа в школе ориентирована не только на конкретный результат (личностные универсальные учебные действия), но и направлена на формирование общечеловеческих ценностей и развития коммуникативных универсальных учебных действий.

Поэтому в рамках разрабатываемого проекта были определены следующие принципы:

- доброжелательность и готовность помочь тому, кто к тебе обратился;
- научность и достоверность информации;



- доступность предлагаемой информации;
- адресность;
- индивидуальный подход;
- современность и актуальность материалов;
- сотрудничество с другими специалистами (педагоги-психологи, социальные педагоги и др.)

На основе данных принципов и разрабатывается проект по профориентационной работе подростков.

**Принцип сознательности** в выборе профессии, который выражается в стремлении удовлетворить своим выбором не только личностные потребности в трудовой деятельности, но и принести как можно больше пользы обществу.

**Принцип соответствия выбираемой профессии интересам, склонностям, способностями личности** и одновременно потребностям общества в кадрах определенной профессии выражает связь личностного и общественного аспектов выбора профессии. Нарушение принципа соответствия потребностей личности и общества приводит к несбалансированности в профессиональной структуре кадров;

**Принцип активности** в выборе профессии характеризует тип деятельности личности в процессе профессионального самоопределения. В этом большую роль призваны сыграть: практическая проба сил самих обучающихся в процессе трудовой и профессиональной подготовки, советы родителей и их профессиональный опыт, поиск и чтение литературы

**Принцип развития** отражает идею выбора такой профессии, которая давала бы личности возможность повышения квалификации, увеличение заработка, по мере роста опыта и профессионального мастерства, возможность активно участвовать в общественной работе, удовлетворять культурные потребности личности, потребность в жилье, отдыхе и т.п.

#### 4. Основные направления и формы работы по профориентации

Основанием профориентационной работы в школе является учет индивидуально-психологических особенностей ребёнка, а также - знание требований профессии к человеку, вторая сторона – учет требований рынка профессий.



В соответствии с представленной схемой профориентации, выделены **основные направления:**

- профессиональное просвещение (профинформация и профпропаганда);
- профессиональная диагностика;
- профессиональная консультация;
- профессиональная адаптация.

Направление	Формы работы
Профессиональное просвещение	Информационные листки, буклеты, классные часы, виртуальные экскурсии в мир профессий, обсуждение СМИ, работа со справочниками с описанием профессий (специальностей), их особенностей, ознакомление с профессиональными стандартами, справочниками для поступающих в различные учебные заведения, а также

	<p>сведения о перспективных тенденциях занятости, информирующие о содержании трудовой деятельности, путях приобретения профессий, потребностях рынка труда, а также требованиях профессий к индивидуально-психологическим особенностям личности. Проведение в МКОУ СОШ № 1 г. Карабаша совместно с ЧелГУ в рамках профориентационного проекта (мастер класс PROF- десант, деловая игра «Погружение в профессию», экскурсии в ОУ области и города и д.р), способствующей формированию положительной мотивации к профессиям, в которых общество испытывает необходимость.</p>
Профессиональная диагностика	<p>Наблюдения, учебные дисциплины, анкеты, опросники, традиционные и модифицированные методики по самоопределению обучающихся и выявлению у них потребностей, интересов, склонностей.</p>
Профессиональная консультация	<p>Консультации, репортажи «ОУ области и города», деловые игры, дебаты, социальное творчество, проблемно-ценностное общение, дискуссии и др., оказывающие непосредственную помощь обучающемуся в выборе конкретной профессии на основе изучения личности, ее возможностей и сопоставления полученной информации с требованиями профессии, что обеспечивает максимальный учет объективных и субъективных условий профессионального выбора.</p>
Профессиональная адаптация	<p>Проекты, конкурсы, фестивали профессий, выставка «Образование и карьера», профессиональные пробы, экскурсии в ОУ города и области и др., способствующие развитию процесса приспособления личности к</p>

	производству, условиям рынка труда, особенностям конкретной деятельности, новому социальному окружению, трудовому или учебному коллективу.
--	--

## 5. Этапы реализации проекта

Сроки реализации проекта – 5 лет (2021-2026 гг.)

**Подготовительный этап.** Май - Ноябрь 2021 года (определение концептуальных ориентиров и стратегии развития профориентационной работы, разработка и утверждение проекта по организации профориентационной работы). Выработка концепции.

Реализация подготовительного этапа предусматривает прохождение следующих стадий: стадии целеполагания, стадии инвентаризации и прогнозирования, оперативно-тактическую стадию, организационную стадию.

**Стадия целеполагания** (август 2021 года).

Основное ее назначение состоит в том, чтобы определить или сформулировать главную цель (или группу целей), расчленив ее на подцели, построить дерево целей, понятных исполнителям проекта. Разработка конечных результатов для исполнителей проекта.

Содержание:

1. Представление проекта по профориентационной работе.
2. Обсуждение целевого блока и механизма реализации проекта в методических объединениях.
3. Подведение итогов обсуждения на педагогическом совещании.

Результаты стадии целеполагания:

1. Информированность участников о планах школы по профориентационной работе.
2. Конкретизация задач на уровне школьного МО и отдельных педагогов.

3. Согласованность в действиях, уточнение и коррекция содержания проекта.

Стадия инвентаризации и прогнозирования (сентябрь 2021 г.).

Проведение ревизии имеющихся в распоряжении педагогов ресурсов (в том числе цифровых) с точки зрения поставленных цели и задач, определение направлений необходимых преобразований, форм и методов осуществления.

Содержание:

1. Учет и предварительная оценка имеющихся доступных педагогам ресурсов в отношении их применения в образовательной деятельности.
2. Консультации с участниками по вопросам использования ресурсов в процессе реализации проекта.

Результаты стадии инвентаризации и прогнозирования:

1. Определение набора образовательных ресурсов для работы по данному направлению.
2. Информированность участников проекта.

Оперативно-тактическая стадия (ноябрь 2021 г.). Разработка личных и групповых планов действий, обеспечивающих получение запланированных результатов. Коррекция путей и средств достижения целей, разработка директивных и календарных (по видам отдельных работ и срокам их выполнения) сетевых графиков с указанием конкретных исполнителей.

Содержание:

1. Тренинг по разработке личных и групповых планов действий, обеспечивающих получение запланированных результатов.
2. Оформление плана-графика реализации проекта.
3. Определение конкретных исполнителей проекта.

Организационная стадия (ноябрь 2021 г.). Разработка и принятие необходимого нормативно-регламентирующего обеспечения образовательного процесса по профориентационной работе.

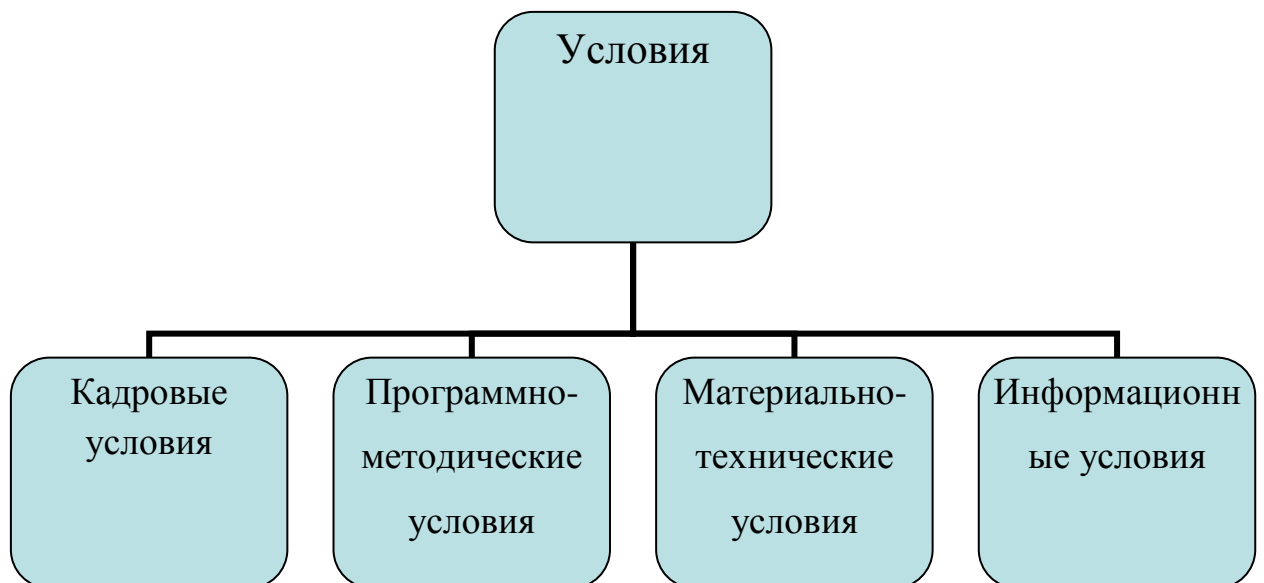
**Диагностический этап.** Декабрь - Май 2021-2022 гг. (определение критериев и показателей профориентационной работы, проведение диагностик, построение и апробация концептуальной модели проекта, моделирование и реализация инновационных форм по данному направлению, обеспечение необходимых условий для реализации проекта).

**Формирующий этап.** Сентябрь 2022 года (реализация проекта, применение соответствующих современных образовательных и информационно-коммуникационных технологий, организация образовательного процесса на уровне современных требований к условиям его осуществления, изучение эффективности качества профориентационной работы и коррекция плана мероприятий по реализации проекта).

**Итогово-обобщающий этап.** Сентябрь - Май 2025-2026 гг. (проведение итоговой диагностики эффективности реализации проекта; обобщение опыта деятельности школы). Определение потерь, трудностей, противоречий в реализации проекта (Стадия рефлексии и коррекции - подведение итогов выполнения проекта, составление отчета о результатах работы исполнителями, а также проведение необходимых исследований для последующих преобразований информационной среды и педагогической системы). Определение дальнейших перспектив работы школы по данному направлению.

## 6. Условия реализации проекта

- Научное и программно-методическое обеспечение взаимодействия семьи и школы в процессе формирования профпригодности личности обучающегося;
- создание в образовательном учреждении системы психолого-педагогического образования родителей по данному направлению;
- создание в образовательном учреждении организационно-педагогических возможностей (кадровых, материальных, учебно-методических, организационных, информационных);
- вовлечение структур гражданского общества в совместную деятельность с педагогами по повышению воспитательного потенциала семьи.



Требования к условиям реализации проекта

*Кадровые условия:* наличие социально-психологической службы, включающей следующих специалистов: психологи, социальные педагоги, педагоги дополнительного образования.

*Программно-методические условия:* планы:

- план работы профориентационных социокультурных пространств;
- план методической работы с учителями-предметниками по реализации программы профориентации на уроках;
- план профориентационной работы психолого-педагогической службы школы;
- план курсовой подготовки по программам повышения квалификации учителей-предметников, психологов, социальных педагогов, реализующих программу профориентации обучающихся на уровне основного общего образования.

*Материально-технические условия:*

- кабинеты, оснащенные трансформерной мебелью и необходимой цифровой техникой (компьютеры, мультимедийный проектор и др.);
- наличие оборудованных кабинетов технического труда и художественной мастерской.

*Информационные условия:*

- оснащение школьной библиотеки литературой из области специальных и профессионально-ориентированных знаний;
- свободный доступ к ресурсам сети Интернет, обеспечение доступа в сеть Интернет из любой точки школьного здания в любое время.

## **7. Механизмы реализации проекта**

Деятельность педагогического коллектива направлена на решение каждой из поставленных задач проекта. При выборе стратегии и механизмов достижения поставленной цели ОУ руководствуется как ранее апробированными, обеспечивающими решение локальных проблем, так и

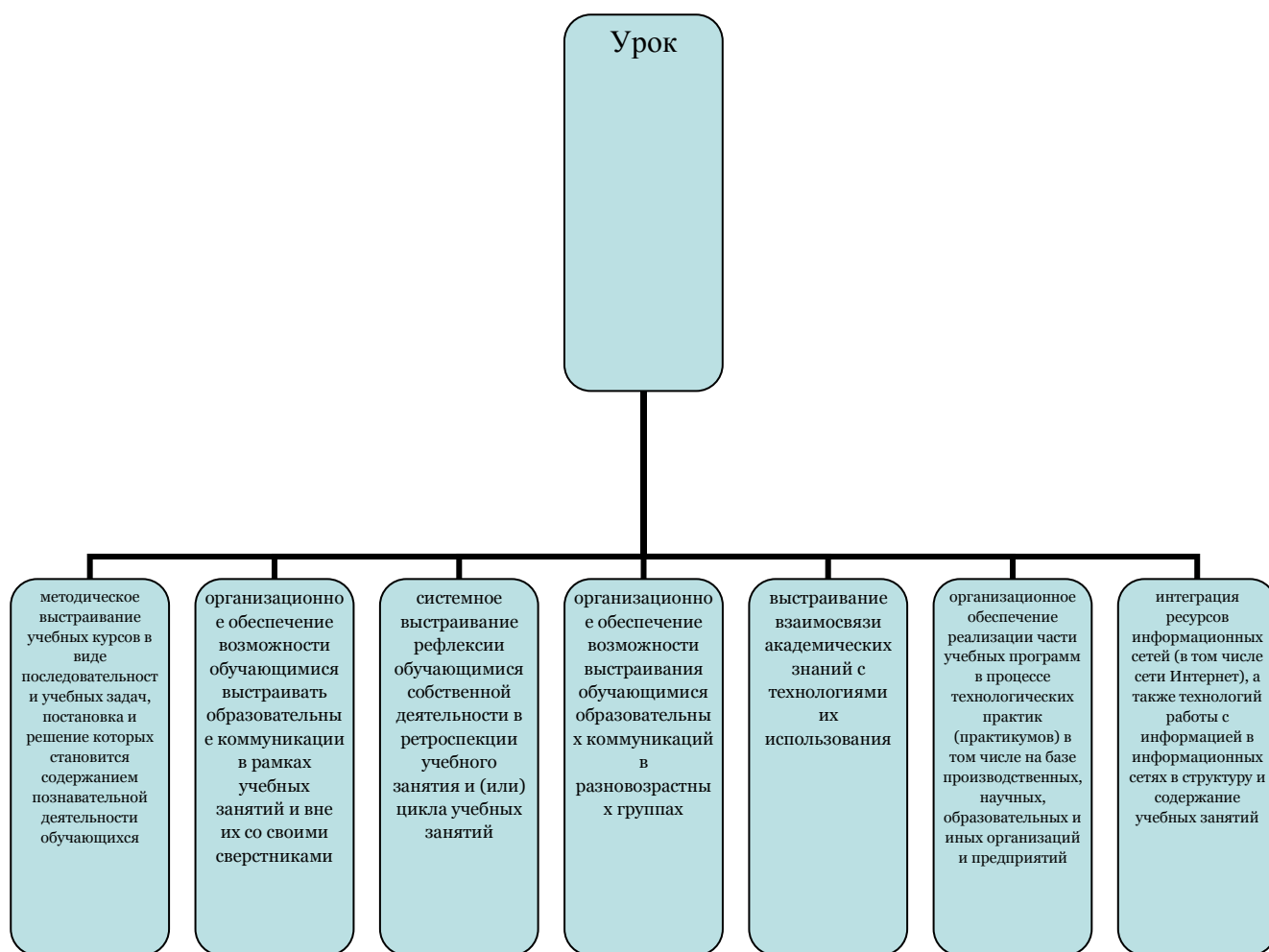


модифицированными способами и методами: анализа, программирования, оценки, мониторинга и другими, направленными на решение комплексных задач.

Содержанием проекта профессиональной ориентации обучающихся на уровне основного общего образования является развитие деятельности обучающихся, обеспечивающее формирование способности обучающихся к адекватному и ответственному выбору будущей профессии.

Развитие деятельности обучающихся предполагается осуществлять на учебном материале в рамках освоения учебных программ по различным областям знаний в урочное время и вне уроков, а также в процессе включения обучающихся в различные виды деятельности в рамках внеурочной деятельности и дополнительного образования, в процессе проектно-исследовательской деятельности.

В рамках преподавания учебных дисциплин педагогом должны создаваться условия для обеспечения работы обучающихся с содержанием образования программы профессиональной ориентации:



Во внеурочных пространствах школы основным реализуемым содержанием образования программы профессиональной ориентации обучающихся на уровне основного общего образования становятся компетентности (универсальные и специальные), позволяющие обучающимся научиться проектировать индивидуальные образовательные программы, делать осознанный выбор будущей программы профессиональной подготовки и образовательного пространства для ее реализации:

1. коммуникативная компетентность;
2. способность к адекватному самооцениванию;
3. оперативное и перспективное планирование;
4. отслеживание собственных успехов и неудач, корректировка в связи с этим собственных индивидуальных образовательных программ;

5. создание текстов для самопрезентации;
6. анализ и отбор информации на открытых информационных ресурсах (в том числе в сети Интернет) в соответствии с задачами индивидуальной образовательной программы.

Важным результатом и одновременно механизмом достижения предпосылок к эффективной профориентации обучающихся реализации проекта должна стать сформированная позиция обучающихся как субъекта собственной деятельности. В этом случае роль педагогического сопровождения будет заключаться не только в организационном обустройстве пространства «безопасной» пробы обучающихся своей субъектной позиции в деятельности, но и в продуцировании большого количества содержательных рамок, которые будут помещаться в эти пространства и задавать сюжеты, на которых будет происходить становление субъектной позиции обучающихся. Предполагается, что эти сюжеты должны быть взяты из различных профессиональных сфер деятельности человека: организации и учреждения г. Карабаша (Прокуратура г. Карабаша, АО «Карабашмедь», абразивный завод (КАЗ), пожарно-спасательная часть №72, цех Миасского почтамта, ОГИБДД ОВД по Карабашскому городскому округу, отдел вневедомственной охраны при ОВД, городской суд, отдел судебных приставов, управление пенсионного фонда РФ, Архивный отдел, комплексный центр социального обслуживания населения, ДРСУ ООО, центр занятости населения и д.р.)

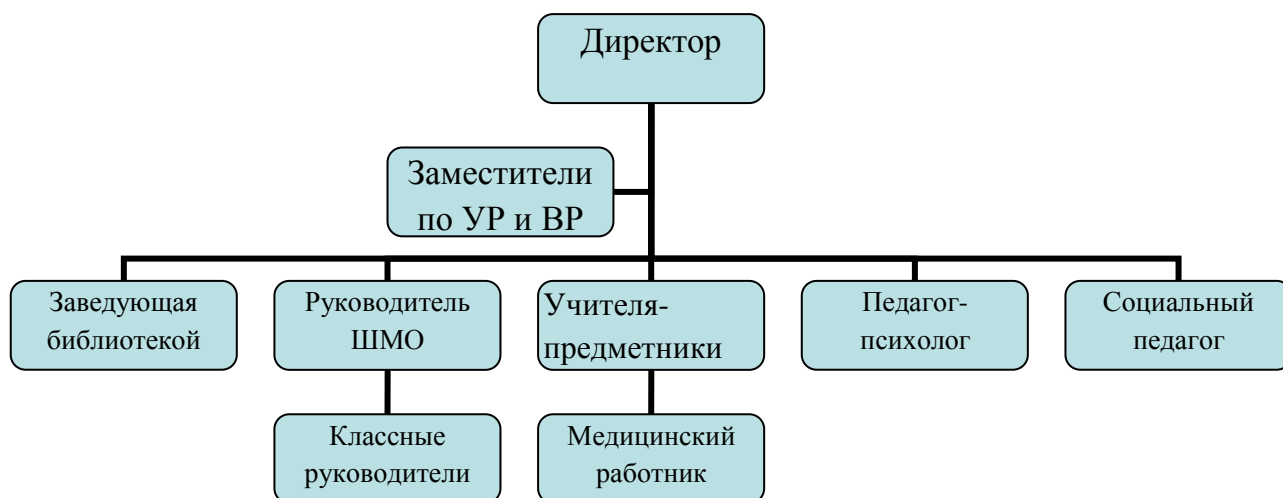
Основные *формы и методы работы* с содержанием образования:

- работа в рамках учебных занятий (программа учебного курса становится инструментарием, а учебная дисциплина - материалом, на котором реализуется программа профессиональной ориентации обучающихся);

- работа с учебными материалами вне учебных занятий – исследовательские и социальные проекты, эксперименты, практики и практикумы, экскурсии и др.;
- работа в метапредметной или надпредметной области – исследовательские и социальные проекты, внеурочная деятельность;
- работа в разновозрастных группах в рамках детских объединений школы;
- работа в пространстве расширенного социального действия – познавательные интернет-ресурсы, социальные познавательные сети, дистанционные образовательные программы и курсы;
- индивидуальная работа с классными руководителями по проектированию индивидуальных образовательных программ, отслеживанию успешности реализации индивидуальной образовательной программы, индивидуальных достижений обучающихся, психологическое тестирование, участие в тренингах.
- профориентационный урок, он имеет исключительное значение, поскольку урок является основной формой учебно-воспитательного процесса в школе;
- профориентационная беседа - наиболее распространенный метод (беседа должна быть логично связана с учебным материалом и подготовлена предварительно);
- выставки (профориентационные конференции, собрания, встречи, со специалистами и др.);
- экскурсии как форма профориентационной работы дает возможность подросткам непосредственно ознакомиться с профессией в реальных условиях, получить информацию из первоисточников, пообщаться с профессионалами.

## **8. Управление проектом**

Управлением проектом будет осуществляться **группой проект-менеджмент**.



Непосредственное управление и сопровождение осуществляют заместители директора по УВР и ВР. Диагностирование и сбор информации с целью получения обратной связи по реализации проекта проводится педагогом-психологом и социальным педагогом. Определение и вовлечение структуры гражданского общества в совместную деятельность с педагогами по повышению воспитательного потенциала семьи определяет директор и заместители директора по УВР.

В обязанности группы проект-менеджмента входит:

1. Отслеживание процесса реализации проекта.
2. Мониторинг результатов.
3. Корректировка плана реализации проекта.
4. Анализ и подведение итогов.

Заместитель директора по учебно-воспитательной работе, в функции которого входят:

- выработка стратегии взаимодействия субъектов, ответственных за педагогическую поддержку самоопределения школьников с целью согласования и координации их деятельности;

- поддержание связей общеобразовательного учреждения с социальными партнерами, влияющими на самоопределение обучающихся основной и старшей школы;
- планирование работы педагогического коллектива по формированию готовности обучающихся к профильному и профессиональному самоопределению в соответствии с основной образовательной программой общеобразовательного учреждения;
- осуществление анализа и коррекции деятельности педагогического коллектива по данному направлению;
- проведение педагогических советов, производственных совещаний по проблеме профильного и профессионального самоопределения старшеклассников;
- организация летних трудовых объединений;
- осуществление контролирующих функций работы классных руководителей, учителей-предметников, школьного психолога по проблеме профильного и профессионального самоопределения обучающихся;
- организация занятий обучающихся в сети предпрофильной подготовки и профильного обучения.

#### **Заместитель по ВР:**

- планирование работы педагогического коллектива по формированию готовности обучающихся к профильному и профессиональному самоопределению в соответствии с основной образовательной программой общеобразовательного учреждения;
- осуществление анализа и коррекции деятельности педагогического коллектива по данному направлению (консультации учителей-предметников, классных руководителей по организации системы учебно-воспитательной работы, направленной на самоопределение обучающихся:

профпросвещение, профконсультирование, профдиагностика определение индивидуальной образовательной траектории;

- организация системы повышения квалификации классных руководителей, школьного психолога по проблеме самоопределения обучающихся.

#### **Руководитель МО классных руководителей:**

- осуществляет методическое сопровождение профориентационной работы;
- организует индивидуальные и групповые профориентационные беседы, диспуты, конференции;
- ведет психолого-педагогические наблюдения склонностей обучающихся классов;
- организует тематические и комплексные экскурсии обучающихся на предприятия;
- организует встречи обучающихся с выпускниками школы — студентами вузов, средних профессиональных учебных заведений.

#### **Классный руководитель:**

- составляет для конкретного класса план педагогической поддержки самоопределения обучающихся, включающий разнообразные формы, методы, средства, активизирующие познавательную, творческую активность школьников;
- проводит индивидуальные и групповые профориентационные беседы, диспуты, конференции;
- ведет психолого-педагогические наблюдения склонностей обучающихся (данные наблюдений, анкет, тестов фиксируются в индивидуальной карте обучающихся);
- помогает обучающемуся проектировать индивидуальную образовательную траекторию, моделировать варианты профильного

обучения и профессионального становления, осуществлять анализ собственных достижений, составлять собственный портфолио;

- оказывает помощь школьному психологу в проведении анкетирования, обучающихся и их родителей по проблеме самоопределения;
- проводит родительские собрания по проблеме формирования готовности обучающихся к профильному и профессиональному самоопределению.

#### **Учителя-предметники:**

- способствуют развитию познавательного интереса, творческой направленности личности обучающихся, используя разнообразные методы и средства: проектную деятельность, деловые игры, семинары, круглые столы, конференции, предметные недели, олимпиады и т.д.:
- обеспечивают профориентационную направленность уроков, формируют у обучающихся общетрудовые, профессионально важные навыки;
- способствуют формированию у обучающихся адекватной самооценки;
- проводят наблюдения по выявлению склонностей и способностей обучающихся.

#### **Библиотекарь:**

- регулярно подбирает литературу для учителей и обучающихся в помощь выбору профессии (по годам обучения) и профориентационной работе;
- изучает читальские интересы обучающихся и рекомендует им литературу, помогающую в выборе профессии; организовывает выставки книг о профессиях и читательские диспуты-конференции на темы выбора профессии;
- обобщает и систематизирует методические материалы, справочные данные о потребностях региона в кадрах и другие вспомогательные материалы (фотографии, вырезки, схемы, проспекты, программы, описания профессий);



- регулярно устраивает выставки литературы о профессиях по сферам и отраслям.

#### **Социальный педагог:**

- способствует формированию у обучающихся группы риска адекватной самооценки, поскольку, как правило, у таких детей она занижена;
- оказывает педагогическую поддержку детям группы риска в процессе их профессионального и жизненного самоопределения;
- осуществляет консультации обучающихся по социальным вопросам;
- оказывает помощь классному руководителю в анализе и оценке социальных факторов, затрудняющих процесс самоопределения школьника.

#### **Педагог-психолог:**

- изучение профессиональных интересов и склонностей обучающихся;
- осуществляет мониторинг готовности обучающегося к профильному и профессиональному самоопределению через анкетирование обучающихся и их родителей;
- проведение тренинговых занятий по профориентации обучающихся;
- проводит беседы, психологическое просвещение для родителей и педагогов на тему выбора;
- осуществляет психологические консультации с учётом возрастных особенностей обучающихся;
- способствуют формированию у обучающихся адекватной самооценки;
- оказывает помощь классному руководителю в анализе и оценке интересов и склонностей обучающихся;
- создает базу данных по профдиагностике.

## **9. Критерии и показатели**

Критерии	Показатели
Когнитивный	1. Знание своих склонностей, способностей, индивидуальных качеств.
	2. Владение способами самодиагностики и саморазвития.
	3. Знание многообразия мира труда и профессий; необходимости профессионального выбора в соответствии со своими желаниями, склонностями, способностями.
	4. Понимание специфики профильного обучения, его значения для профессионального самоопределения.
Мотивационно-ценностный	<p>1. Заинтересованность в получении знаний.</p> <p>2. Положительное отношение к продолжению обучения в соответствии с избираемым профилем.</p> <p>3. Осознанная мотивация на профильное обучение как условие для достижения поставленной цели выбора желаемой профессиональной деятельности.</p> <p>4. Осознание необходимости выбора профиля обучения на основе соотнесения своих профессиональных намерений с личностными склонностями и возможностями.</p> <p>5. Адекватное отношение к себе как субъекту выбора профиля обучения, самостоятельность и активность при осуществлении выбора.</p>
Деятельностно-практический	1. Проявление волевых усилий в достижении поставленных профессионально-ориентированных целей.
	2. Проявление своего творческого потенциала, коммуникативности и самостоятельности в достижении

	наивысших результатов по интересующим, профессионально значимым учебным дисциплинам.
--	--

### **10. Мониторинг**

1. Мониторинг профпригодности (карта интересов А. Голомшток в модификации Г. Резапкиной).
2. Профессиональный тип личности (автор Дж. Голланд).
3. Методика отбора на различные типы профессий в соответствии с классификацией типов профессий Е.А. Климова, и методика определения сферы труда.

### **11. Предполагаемые результаты проекта**

1. Программа профориентационной работы для обучающихся 9-11 классов.
2. Личные профессиональные планы обучающихся.
3. Увеличение количества социальных партнёров в работе по данному направлению.

## 12. Литература

1. Федеральный государственный образовательный стандарт основного общего образования: Официальный текст. Ввод. в действие с 1 сентября 2015 г. (утвержден приказом Минобрнауки России от 17 декабря 2010 г. № 1897).
2. М.А. Бендюков, И.Л. Соломин. Твой компас на рынке труда. Санкт – Петербург, 2000г. – 334с.
3. Климов Е.А. Как выбирать профессию.- М.: Просвещение, 1990. – 159 с.
4. Пряжников Н.С. Методы активизации профессионального и личностного самоопределения. – Воронеж: МОДЭК, 2002. – 400 с.
5. Букреева И.А., Евченко Н.А. Самоопределение школьников в предпрофильной подготовке и профильном обучении // Инновации и традиции современной школы: материалы II Международной научно-практической конференции. 18 декабря 2010 г. - Чебоксары, 2010. - С. 47-51.
6. Тюшев Ю.В. Выбор профессии: тренинг для подростков. – СПб.: Питер, 2009. – 160 с.
7. Психолого-педагогическое сопровождение предпрофильного обучения: Методические материалы / Под ред. Н. В. Афанасьевой. – Вологда: Изд. центр ВИРО, 2005. – 144с.
8. В условиях введения в школе предпрофильной подготовки и профильного обучения. Психологическое сопровождение выбора профессии. //Под ред Л.М. Митиной. М., 2003.
9. Битянова М. Система развивающей работы школьного психолога.// Школьный психолог. 2004. № 44.
- 10.Вачков И. Методы психологического тренинга в школе. // Школьный психолог. 2004. № 47.
- 11.Голуб Г.Б. Элективные курсы в системе профильного обучения // Справочник заместителя директора школы. – 2010. – №6. – С. 83-89.

12. Чистякова С.Н. Проблема самоопределения старшеклассников при выборе профиля обучения // Педагогика. – 2005. – №1. – С.19-26.
13. Человек и профессия. Образовательный курс профориентационной направленности. Методическое пособие для учителя / авт.-сост.: Л.Н. Бобровская, О.Ю. Просихина, Е.А. Сапрыкина; под ред. Н.Н. Рождественской. – М.: Глобус, 2008. – 101 с.
14. Представление о критериях эффективности профориентационной работы у подростков М.: МГППУ, 2006. - 320с.

## 13. Приложение

### План мероприятий по реализации проекта

1. Информационно-просветительские
2. Мониторинговые
3. Работа с педагогическим коллективом
4. Работа с родителями
5. Работа с обучающимися
6. Расширение социального партнёрства

№ п/п	Мероприятие	Период исполнения	Ответственные
<i>1. Информационно-просветительские</i>			
1	Оформление и обновление уголка по профориентации	В течение учебного года	Педагог-психолог
2	Разработка информационных листовок	В течение учебного года	Заместитель по ВР
3	Подбор учебно-методической литературы по профориентационной работе	Август, сентябрь	Заведующая библиотекой
4	Подбор информации востребованных профессий; их классификация (рабочие, служащие)	В течение учебного года	Заведующая библиотекой.
5	Разработка методических рекомендаций для педагогов ОУ по профориентационной работе	В течение учебного года	Педагог-психолог
6	Разработка методических рекомендаций для классных руководителей ОУ по профориентационной работе	В течение учебного года	Педагог-психолог

7	Разработка методических рекомендаций для родителей ОУ по профориентационной работе	В течение учебного года	Педагог-психолог
8	Работа по данному направлению с официальным школьным сайтом	Постоянно	Заместитель по ВР
<i>2. Мониторинговые мероприятия</i>			
1	Анализ результатов профориентации за предыдущий учебный год (вопросы трудоустройства и поступления в профессиональные учебные заведения выпускников 9-х и 11-х классах)	Сентябрь	Заместитель директора по УР
2	Определение количества учащихся 9-х классов дальнейшего индивидуального маршрута получения образования	Октябрь	Заместитель директора по УР
3	Мониторинг профпригодности (карта интересов А. Голомшток в модификации Г. Резапкиной)	1 полугодие учебного года	Педагог-психолог
4	Методика определения сферы труда по Е.А. Климову	1 полугодие учебного года	Педагог-психолог
5	Профессиональный тип личности (автор Дж. Голанд)	2 полугодие учебного года	Педагог-психолог
6	Методика отбора на различные типы профессий в соответствии с классификацией	2 полугодие	Педагог-психолог

	типов профессий Е.А. Климова	учебного года	
<i>3. Работа с педагогическим коллективом</i>			
1	Разработка рекомендаций классным руководителям по планированию профориентационной работы с учащимися различных возрастных групп.	Сентябрь	Заместитель директора по ВР
2	Организация и проведения ряда семинаров для педагогов и классных руководителей по профориентационной работе	В течение учебного года	Заместитель директора по УВР, педагог-психолог
3	<p>Работа методических объединений педагогов по вопросам методики профориентационной работы, обмен опытом ее проведения:</p> <ul style="list-style-type: none"> <li>- подготовка учащихся к компетентному выбору профессии;</li> <li>- система образования в России;</li> <li>- система профориентационной работы в школе;</li> <li>- методика профориентационной работы по возрастным группам;</li> <li>- психологическая и социальная обусловленность выбора профессии;</li> <li>- методические основы профориентации во внеклассной работе;</li> <li>- работа с учащимися по интересам;</li> <li>- методы работы с родителями по вопросу</li> </ul>	В течение учебного года	Руководители школьных методических объединений



	самоопределения учащихся; - профориентация в процессе изучения основных учебных предметов		
4	Профконсультации для педагогов по изучению личности школьника: - исследование готовности учащихся к выбору профессии; - изучение личностных особенностей и способностей учащихся; - изучение склонностей и интересов; - изучение профессиональных намерений и планов учащихся; - анализ индивидуальной карты занятости учащихся школы	В течение учебного года	Педагог-психолог
5	Проведение конкурса на лучший классный час (внеурочное занятие; внешкольная практика) по профориентации, методические разработки	2 полугодие учебного года	Заместитель директора по ВР, педагоги
6	Отчетность педагогов о проделанной работе по профориентации (анализ выполнения плана по профориентационной деятельности, отчет по трудоустройству выпускников)	Май	Педагоги
<i>4. Работа с родителями</i>			
1	Родительские собрания по теме: «Рынок труда области, города»	Сентябрь	Классные руководители
2	Родительские собрания с привлечением представителей образовательных организаций среднего и высшего	1 полугодие учебного года	Заместитель директора по ВР, классные

	профобразования	года	руководители
3	Учет мнения родителей при формировании части учебного плана, формируемого участниками образовательных отношений	Март	Заместитель директора по ВР, классные руководители
4	Разработка индивидуального образовательного маршрута (педагоги, обучающиеся, родители)	Сентябрь	Классные руководители
5	Ознакомление родителей с результатами профессиональных проб.	В течение учебного года	Классные руководители
6	Профконсультации педагога-психолога	В течение учебного года	Педагог-психолог
<i>5. Работа с обучающимися</i>			
1	Классные собрания с привлечением представителей образовательных организаций среднего и высшего профобразования	1 полугодие учебного года	Заместитель директора по ВР, классные руководители
2	Посещение курса по выбору обучающихся 9-х классов «Моя профессиональная карьера»	В течение учебного года	Педагог-психолог
3	Разработка индивидуального образовательного маршрута (педагоги, обучающиеся, родители)	Сентябрь	Классные руководители
4	Ознакомление обучающихся с результатами профессиональных проб.	В течение учебного года	Классные руководители

5	Экскурсии на предприятия города	В течение учебного года	Заместитель по ВР, классные руководители
6	Организация и проведение встреч с представителями различных профессий	В течение учебного года	Заместитель по ВР, классные руководители
7	Организация экскурсий и встреч со специалистами “Центра занятости”, помощь в определении профиля обучения	В течение учебного года	Заместитель по ВР, классные руководители
8	Профконсультации педагога-психолога	В течение учебного года	Педагог-психолог
9	Участие в муниципальных и школьных проектах профориентационной направленности	В течение учебного года	Заместитель по ВР, педагог-психолог, педагоги
10	Изучение читательских интересов школьников, составления индивидуальных планов чтения, обсуждение книг, имеющих профориентационное значение	В течение учебного года	Заведующая библиотеки, классные руководители
<i>б. Расширение социального партнёрства</i>			
1	Анализ состояния и прогноз тенденций изменения внешней среды ОУ	Сентябрь	Заместитель директора по УР
2	Расширение структуры социального партнёрства с организациями и учреждениями города в рамках профориентационной работы	В течение учебного года	Все участники образовательных отношений

3	Заключение договоров, соглашений; разработка совместных планов работы с социальными партнёрами	В течение учебного года	Заместители директора по УР и ВР.
---	---	-------------------------	-----------------------------------